



M  
E  
M  
O  
R  
I  
A  
  
Y  
  
P  
R  
O  
Y  
E  
C  
T  
O  
S



Asociación Casas de Asís

Atención Social y Alimentaria en Antequera y Comarca

*Alimentando y transformando vidas*



## ASOCIACIÓN CASAS DE ASÍS



La **Acción Social Integrada para la Solidaridad**, eje central de **Casas de Asís – Atención Social y Alimentaria en Antequera y Comarca**, se basa en un modelo de intervención que promueve la colaboración activa entre distintos agentes sociales: administraciones públicas, entidades sociales, tejido empresarial y comunidad.

Este enfoque permite dar una respuesta coordinada y eficaz a las necesidades de las personas y familias en situación de vulnerabilidad, favoreciendo la complementariedad de recursos, conocimientos y capacidades. De este modo, se impulsa una intervención más completa, sostenible en el tiempo y orientada a generar un impacto real y duradero.

La **Acción Social Integrada** no se limita a la atención inmediata, sino que apuesta por **el acompañamiento, la inclusión y la generación de oportunidades, fomentando la participación activa de las personas como protagonistas de su propio proceso de mejora.**

En este marco, la solidaridad se entiende como un **compromiso compartido** que articula la acción colectiva en favor de una sociedad más justa, cohesionada e inclusiva. Un modelo que pone **en el centro la dignidad de la persona** y que se sustenta en valores como **la cooperación, la equidad y la responsabilidad social.**

En definitiva, la **Acción Social Integrada para la Solidaridad** representa una forma de construir comunidad, **fortaleciendo redes de apoyo y promoviendo el desarrollo social** desde una perspectiva humana, cercana y transformadora.



# ASOCIACIÓN CASAS DE ASÍS

## MISIÓN

**Casas de Asís – Atención Social y Alimentaria en Antequera y Comarca** tiene como misión **garantizar el acceso digno a la alimentación y cubrir las necesidades básicas de las personas y familias en situación de vulnerabilidad**, contribuyendo a la mejora de su calidad de vida desde un enfoque de integración social, igualdad y acompañamiento.

Para ello, la entidad desarrolla un modelo de intervención basado en la **atención social y alimentaria**, que incluye la elaboración y distribución diaria de menús saludables, así como el acceso a alimentos frescos y no perecederos mediante distintos sistemas de entrega adaptados a cada realidad: diaria, semanal, quincenal o mensual.

Esta actuación se dirige a personas que, por circunstancias personales, sociales o económicas, carecen de los recursos necesarios para afrontar sus necesidades básicas, ofreciendo no solo cobertura alimentaria, sino también un acompañamiento orientado a la dignidad, la inclusión y la mejora progresiva de su situación personal y familiar.

## VISIÓN

**Casas de Asís – Atención Social y Alimentaria en Antequera y Comarca** aspira a consolidarse como una entidad de referencia en el ámbito de la atención social, reconocida por su capacidad de respuesta, su compromiso ético y la calidad de sus intervenciones.

La organización trabaja para generar un **modelo de atención integral** que, más allá de la cobertura de necesidades básicas, **promueva la autonomía, la inclusión social y el desarrollo personal de las personas y familias en situación de vulnerabilidad**.

Desde una gestión profesional, cercana y eficiente, **Casas de Asís impulsa el trabajo en red con instituciones, entidades y comunidad**, contribuyendo a la construcción de una sociedad más justa, solidaria e inclusiva, donde todas las personas tengan la oportunidad de desarrollar su proyecto de vida en condiciones de dignidad.

## VALORES

En **Casas de Asís – Atención Social y Alimentaria en Antequera y Comarca**, entendemos que todas las personas, independientemente de su situación, son sujetos de pleno derecho, con la **misma dignidad, derechos y deberes** que el conjunto de la ciudadanía. Desde este principio, orientamos nuestra actuación hacia el interés real de las personas atendidas, destinando nuestros recursos de manera íntegra y responsable a mejorar su bienestar.

Nuestra intervención se sustenta en los siguientes valores:

**Dignidad de la persona.** Situamos a la persona en el centro de toda actuación, promoviendo un trato respetuoso, cercano y libre de prejuicios. **Acompañamiento y autonomía.** No solo atendemos necesidades básicas, sino que acompañamos a las personas, facilitándoles herramientas para mejorar su situación personal, social y económica. **Compromiso ético.** Actuamos con transparencia, responsabilidad y coherencia en todas nuestras acciones, garantizando una gestión honesta y orientada al bien común. Importancia de la familia. Reconocemos el papel fundamental de la familia como núcleo de apoyo, intervención y desarrollo, integrándola en los procesos de mejora. **Calidad y profesionalidad.** Apostamos por una atención eficaz, organizada y en mejora continua, garantizando un servicio de calidad adaptado a las necesidades reales. **Solidaridad y compromiso social.** *Fomentamos una sociedad más justa e inclusiva, promoviendo la implicación de la comunidad, el voluntariado y el trabajo en red.*



# ÍNDICE

- 01** DATOS DE LA ASOCIACIÓN
- 02** CONSTITUCIÓN DE LA ENTIDAD
- 03** RECURSOS HUMANOS
- 04** ALINEACIÓN CON LOS OBJETIVOS DE  
DESARROLLO SOSTENIBLE DE LA AGENDA 2030
- 05** DESTINATARIOS DE ATENCIÓN
- 06** PROGRAMAS DE LA ENTIDAD
- 07** HOJA DE RUTA SOCIAL PARA 2026
- 08** CIERRE
- 09** CARTA DEL PRESIDENTE

# 01 DATOS DE LA ASOCIACIÓN

## Asociación Casas de Asís

*Inscrita en el Registro de Asociaciones de la Junta de Andalucía.*

*Inscrita en el Registro de Entidades, Servicios y Centros de Servicios Sociales de Andalucía.*

*Inscrita en el Registro de Asociaciones del Excmo. Ayuntamiento de Antequera.*

*Inscrita en el Registro Sanitario de Empresas y Establecimientos Alimentarios de Andalucía.*

*Integrante de la Red Andaluza para la Inserción y Garantía Alimentaria de Andalucía.*

*Inscrita en el Registro General de Entidades de Voluntariado de Andalucía.*

*Integrante de la Plataforma del Voluntariado de Málaga.*

Identificación fiscal: G93620201

Dirección: Calle Córdoba nº 29, bajo. 29200 Antequera

### Teléfonos:

951 13 66 38 Sede (de 8 horas a 14 horas)  
663 345 219 Dirección y Atención usuarios (de 8 horas a 20 horas)  
657 16 48 13 Gestión y administración (de 8 a 20 horas)  
658 417 962 Técnica de Inserción y Proyectos (de 9,30 a 13,30 horas)  
656 64 35 63 Técnica de Mediación (de 9,30 a 13,30 horas)  
623 00 46 61 Trabajadora Social (De 9,30 a 12,30 horas)



### Cuentas bancarias y donaciones:

Unicaja: IBAN ES35 2103 1004 9100 3000 5596

Caixa: IBAN ES11 2100 2264 9502 0037 6092

BIZUM: 33455

Página Web: [www.accionsocialantequera.org](http://www.accionsocialantequera.org)

Email: [info@accionsocialantequera.org](mailto:info@accionsocialantequera.org)



## 02 CONSTITUCIÓN DE LA ENTIDAD

Casas de Asís – Atención Social y Alimentaria en Antequera y Comarca se constituyó formalmente en Antequera (Málaga) el 8 de mayo de 2018.

No obstante, sus orígenes se remontan al año 2013, cuando sus actuales fundadores participaron activamente en la iniciativa y puesta en marcha del primer Comedor Social en la ciudad de Antequera, sentando así las bases de lo que hoy es una entidad consolidada al servicio de las personas más vulnerables.

Desde entonces, gracias al compromiso constante de las personas voluntarias, al apoyo del tejido empresarial y a la implicación de la comunidad, la entidad ha podido dar continuidad y crecimiento a su labor, atendiendo de forma sostenida las necesidades básicas de numerosas familias.

Este recorrido ha permitido a Casas de Asís evolucionar hacia un modelo de intervención social más amplio, contribuyendo no solo a la cobertura de necesidades esenciales, sino también a la construcción de una sociedad más justa, solidaria e inclusiva, dando respuesta a las realidades y desafíos de quienes más lo necesitan.

## 03 RECURSOS HUMANOS

A principios del año 2026, la Asociación cuenta con diez personas contratadas con distinto horario y todas con carácter indefinido:

- responsable directora
- técnica de intervención social y coordinación de proyectos sociales
- técnica de mediación
- trabajadora social
- cocinera
- auxiliar de cocina
- servicios varios y conductor
- servicios varios y almacén
- 2 maestras en educación primaria

Además contamos con quince voluntarios:

- administración, gestión y proyectos
- conductores recogida alimentos
- organización almacén
- preparación lotes alimentos
- administrativos
- ayudantes de cocina
- mediación social

## 04 ALINEACIÓN CON LOS OBJETIVOS DE LA AGENDA 2030

### **OBJETIVOS DE DESARROLLO SOSTENIBLE**

**ODS 1: Fin de la pobreza.**

Asegurando la garantía alimentaria de las personas y asegurando sus necesidades más básicas.

**ODS 2: Hambre cero.**

Asegurando alimentación diaria. Dieta rica y equilibrada.

**ODS 3: Garantizar vida sana/promover el bienestar.**

La alimentación se trabaja de forma transversal en los talleres para lograr una vida sana

**ODS 4: Educación de Calidad.**

Mejorar el nivel sociocultural y educativo de los usuarios/as.

**ODS 5: Igualdad de Género.**

Promoviendo la no discriminación e igualdad de oportunidades.

**ODS 8: Trabajo decente y crecimiento económico.**

Fomentar las relaciones interpersonales entre las personas que participan en la Asociación. Valorar la comunicación entre socios / trabajadres y voluntarios a través de seminarios y formación.

**ODS 10: Reducción de las desigualdades.**

Fomentar las relaciones interpersonales entre los participantes de la Asociación y sus familiares mediante actividades y reuniones que promuevan la coordinación y colaboración.

**ODS 12: Producción y consumo responsables.**

Diseño y elaboración previa de los menús asegurando así la eficacia en la aplicación del Protocolo de Garantía Alimentaria.

**ODS 13: Lucha contra el cambio climático.**

Fomentar la sostenibilidad y el desarrollo económico local. Implementar prácticas sostenibles como promover el uso de envases reciclables y biodegradables y establecer programa de reciclaje de productos usados.

**ODS 16: Paz, Justicia e Instituciones Sólidas.**

Mejorar el nivel sociocultural y educativo de los usuarios/as favoreciendo su inclusión y participación en la sociedad.

**ODS 17: Alianzas para lograr los objetivos.**

Coordinación y colaboración con otras entidades públicas y privadas.





## 05 DESTINATARIOS DE ATENCIÓN

Casas de Asís – Atención Social y Alimentaria en Antequera y Comarca dirige su intervención social que, por diversos factores —económicos, laborales, sociales, culturales o de sinhogar de la vida diaria, especialmente la alimentación.

La atención se orienta a perfiles diversos, incluyendo familias con menores a cargo, desempleadas de larga duración y aquellas que carecen de una red de apoyo suficiente.

Desde un enfoque integral, la entidad trabaja para garantizar no solo el acceso a recursos, sino la mejora de su situación personal, familiar y comunitaria.

Logros tangibles 2025 y ejes estratégicos de intervención 2025-2026 para la garantía de



ervención a personas y familias en situación de vulnerabilidad y/o riesgo de exclusión arismo— presentan dificultades para acceder de manera regular a necesidades básicas

personas mayores en situación de soledad no deseada, personas migrantes, personas

recursos básicos, sino también el acompañamiento social necesario que favorezca la

garantía alimentaria y la autonomía.

## PROYECCIÓN 2026: GARANTÍA ALIMENTARIA COMARCAL



**477 personas**  
beneficiarias  
en la comarca



**2.265 entregas**  
mensuales de  
menús y cestas



**65% de**  
ahorro medio  
mínimo

El programa "Alimentando y Transformando Vidas" extiende su cobertura a Antequera, Arshidona, Villanueva del Trabuco y Villanueva del Rosario.

Incluye 1.900 menús diarios (desayuno, almuerzo, merienda y cena) y lotes de alimentos semanales/quincanales.

El modelo de economato solidario garantiza precios muy reducidos mediante un sistema de libre elección y dignidad para el usuario.

## LOS 6 EJES DE LA HOJA DE RUTA 2026

### 1 GARANTÍA ALIMENTARIA Y NECESIDADES BÁSICAS

Eje histórico desde 2018 que integra Comedor Social, Economato Ecoraiga y red de reparto.

### 3 PERSONAS MAYORES (TEJIENDO VÍNCULOS)

Prevención de la soledad no deseada mediante acompañamiento domiciliario y seguimiento telefónico.



### 2 INFANCIA, ADOLESCENCIA Y FAMILIAS

Programas de apoyo educativo y emocional para prevenir el absentismo y mejorar el rendimiento escolar.



### 4 PERSONAS MIGRANTES (RAÍCES Y DERECHOS)

Servicio especializado con "kits de acugido" y asesoramiento en derechos y trámites administrativos.



### 5 ACTIVACIÓN COMUNITARIA (ACTIVA2)

Itinerarios de inserción sociolaboral y base de datos social avanzado interconectada.

### 6 COMUNIDAD, CULTURA Y PARTICIPACIÓN (CAMELARES)

Visibilización de la cultura gitana y fomento del voluntariado como motor de transformación.



**Garantía alimentaria y cobertura de necesidades básicas**  
 Experiencias previas de voluntariado y trabajo social iniciadas ya en 2013  
 Comedor Social  
 Reparto de alimentos  
 Red comarcal  
 Económico Social  
 Comité de usuarios  
 Público

Objetivo	Datos actuales Comedor		Miembros x familia		Datos actuales Reparto		Miembros x familia		Datos actuales Económico		Total	
	Familias	Personas	Familias	Personas	Familias	Personas	Familias	Personas	Familias	Personas	Familias	Personas
Antequera	386	47	59	1.40	120	366	3.22	3.29	131	444	237	644
Archidona	51	20	28	1.40	16	38	2.38				26	66
Villanueva del Trabuco	13	5	6	1.20	7	31	1.57				12	17
Villanueva del Rosario	27	10	16	1.60	15	49	3.27				25	65
	477	77	109	1.40	158	484	2.61		131	444	310	790
			26.340		5.806					5.328		39.476
			2.362		484					444		

**Infancia, adolescencia y familias**  
 Cuatro ediciones consecutivas de la Escuela de Verano de Casas de Asís  
 100 niños y niñas  
 Programa de apoyo educativo, emocional y comunitario  
 Actividades  
 Apoyo en matemáticas, lenguaje, comprensión lectora y técnicas de estudio  
 Público

Objetivo	Datos actuales	
	Familias	Personas
Antequera	92	169

**Personas mayores y prevención de la soledad no deseada**  
 Surgo de manera natural del contacto diario generado por los programas de garantía alimentaria  
 Avanzar hacia un modelo específico de acompañamiento emocional y comunitario  
 Actividades  
 Visitas a domicilio  
 Llamadas telefónicas  
 3 eventos  
 4 encuentros  
 Campaña de sensibilización  
 Público

Objetivo	Datos actuales	
	Familias	Personas
Antequera	55	55
Antequera	30	30

**Personas migrantes y enfoque de derechos**  
 En 2026 se desarrolló por primera vez como un servicio independiente, personalizado y con identidad propia  
 Aumento considerable de personas migrantes atendidas  
 Detección de necesidades específicas  
 Paso adelante hacia una intervención más especializada, basada en el enfoque de derechos y el trabajo en red  
 Actividades  
 Acompañamiento  
 Talleres formativos sobre normativa básica, derechos sociales y ciudadanía  
 Talleres simulación y uso de herramientas digitales  
 Talleres de comprensión de documentos oficiales y formularios  
 Reuniones periódicas de coordinación con actores clave del territorio  
 Generar redes de derivación con entidades sociales y públicas  
 Creación de un protocolo conjunto de derivación y seguimiento  
 Elaboración de un kit de acogida en varios idiomas  
 Desarrollo y edición de una guía digital básica de recursos  
 Público

Objetivo	Datos actuales		Miembros x familia	
	Familias	Personas	Familias	Personas
Antequera	70	60	240	3.50



Archidona	6	21	3.50
Villanueva del Trabuco	1	4	4.00
Villanueva del Rosario	6	21	3.50
<b>0</b>	<b>76</b>	<b>82</b>	<b>249</b>
			<b>3.63</b>

**Activación comunitaria e inserción sociolaboral**

ACTIVA2: línea estratégica orientada a acompañar a las personas en procesos de autonomía personal, participación social e inclusión sociolaboral

Núcleo de la experiencia acumulada en la atención social

La cobertura de necesidades básicas debe ir acompañada de itinerarios de activación, capacitación y acompañamiento

**Público**

Objetivo	Datos actuales
Personas 18 a 55 años	
53	154
Artequere	76
Archidona	6
Villanueva del Trabuco	40
Villanueva del Rosario	310

**Comunidad y cultura**

Reforzamos la dimensión comunitaria de la entidad

Proyectos centrados en la cultura, la coherencia intercultural, la visibilización de identidades: ETNA GITANA

**Actividades**

- Jornada cultural abierta, conferencia y talleres sobre música y celebraciones tradicionales
- Publicación de testimonios, relatos y saberes culturales
- Talleres intergeneracionales de memoria oral y tradiciones
- Exposiciones

**Público**

Objetivo	Datos actuales
Familias	
Personas	24
55	119
Artequere	

**Participación social**

Fomento de la participación ciudadana y el voluntariado

**Público**

Objetivo	Datos actuales
Personas	
9	21
Artequere	

**Impacto territorial y coevaluación institucional**

Procedencia expedientes:

Atención directa	108	108	108	35%	35%
Artequere Activo	26	26			
CEAR	8	8			
Cruz Roja	3	3			
Fundación Masaguella de Tumbados	1	1			
Protección	6	6	46	9%	9%
Ayto Archidona	108	108			
Serv.Comunit.Diputación / Vva.Trabuco	52	52			
Serv.Comunit.Diputación / Vva.Rosario	39	39			
Ayto Artequere Serv. Soc. Cent. Adicc.	4	4			
Ayto Artequere Serv. Soc. CIM	82	82	294	55%	55%
Ayto Artequere Serv.Soc. UFF Artequere	4	4			
T.S.Centro de Salud	1	1	3	1%	1%
T.S.Hospital			533	533	533

**Servicio público esencial y compromiso con el futuro**

El año 2026 con el compromiso de seguir creciendo de manera responsable, adaptándose a las nuevas realidades sociales

y manteniendo una intervención basada en la dignidad humana, la justicia social y la construcción de comunidad

Llamamiento a organismos públicos locales y provinciales

Invitación a entidades sociales locales para utilización de nuestros recursos



# 06 PROGRAMAS DE LA ENTIDAD

PROYECTO DE LA FEDERACIÓN RAIGA,  
Red Andaluza para la Inclusión y Garantía Alimentaria.

## Impacto Social: Red Andaluza de

Programa de garantía alimentaria y apoyo social ejecutado por la As

### ALCANCE Y PERFIL DEL COLECTIVO

# 401

PERSONAS  
BENEFICIARIAS  
ATENDIDAS

El programa brindó apoyo a 249 mujeres y 182 hombres en situación de exclusión.



# 100%

DE NECESIDADES  
BÁSICAS  
CUBIERTAS

Se logró una cobertura total de las necesidades alimentarias detectadas en los diagnósticos sociales.

### PERFILES DE ALTA VULNERABILIDAD



PERSONAS  
SIN HOGAR



MIGRANTES



VÍCTIMAS DE  
VIOLENCIA



PARADOS DE  
LARGA DURACIÓN



# Comedores Sociales 2024-2025

Asociación Casas de Asís

## RESULTADOS DE ACTUACIÓN Y SERVICIOS

**26,973**  
MENÚS SOCIALES  
DISTRIBUIDOS

Elaboración diaria de menús saludables repartidos en Antequera y municipios colindantes.



**14,094**

REPARTOS PARA  
POBLACIÓN  
INFANTIL

Menús específicos y alimentos infantiles para garantizar la nutrición de 98 menores.



**3,952**  
HORAS DE LABOR  
VOLUNTARIA

Ocho personas voluntarias calificadas apoyaron la cocina, intervención social y logística del programa.



Resumen del volumen de servicios prestados por categoría de actividad.



## PROYECTO RACS, COMEDORES SOCIALES

Se trata de un proyecto de continuidad realizado juntamente con la Red Andaluza de Inclusión y Garantía Alimentaria (RAIGA) cuyo objetivo principal trata de cubrir una de las necesidades básicas principales que toda persona por el mero hecho de serlo merece: la alimenticia. Este proyecto se ha aprobado a finales del 2025, para su ejecución durante el año 2026, pero con una significativa reducción de este.

Para ello, se proporciona el servicio de alimentación a los más vulnerables de nuestra sociedad a través de las diferentes modalidades de recursos de los que disponemos, pudiendo ser reparto de alimentos perecederos y/o no perecederos, a través de la distribución de menús previamente diseñados y elaborados, o a través del reparto a domicilio para aquellas personas que por su situación de dependencia y o imposibilidad de realización de las actividades básicas de la vida diaria presentan dificultades de personarse en nuestras instalaciones.

Actuaciones que se desarrollan en el Proyecto:

- Elaboración y distribución de servicio de menús en las instalaciones del comedor social.

- Reparto y distribución de alimentos no perecederos y/o perecederos.

- Diseño, elaboración y reparto de menús y/o alimentos específicos

atendiendo el perfil del colectivo de menores no escolares de 0 a 3 años, así como de menores escolares que durante el periodo de vacaciones escolares no tienen cubiertas las necesidades básicas alimenticias por otros recursos existentes.

- Implantación del protocolo específico de garantía alimentaria en cualquiera de sus formas para la población infantil de los barrios con evidentes signos de vulnerabilidad social.

- Entrega de recursos de primera necesidad como, por ejemplo, material higiénico, material escolar, material de farmacia y otros de similar naturaleza.

- Entrega de recursos de primera necesidad específicos para familias con hijos a cargo de 0 a 3 años.

- Pagos de recibos de suministro y gastos sanitarios.

- Realización de buenas prácticas y acciones innovadoras a través de conciertos, desayunos solidarios, organización de eventos benéficos, etc.

- Diseño y ejecución de campañas y actuaciones de sensibilización a través de ruedas de prensa, campaña de recogida de alimentos de Bancosol, etc.

- Diseño y aplicación de protocolos de acogida e intervención social con perspectiva de género.

- Realización de planes individualizados de cobertura de bienes.

- Acompañamientos sociales.

- Talleres de economía doméstica.



**Junta de Andalucía**

Consejería de Inclusión Social,  
Juventud, Familias e Igualdad



GOBIERNO  
DE ESPAÑA

MINISTERIO  
DE DERECHOS SOCIALES, CONSUMO  
Y AGENDA 2030



POR SOLIDARIDAD  
**OTROS FINES DE INTERÉS SOCIAL**

## **PROYECTOS DE LA DELEGACIÓN TERRITORIAL DE INCLUSIÓN SOCIAL, JUVENTUD, FAMILIAS E IGUALDAD DE LA JUNTA DE ANDALUCÍA**

### **PROYECTO ALIMENTANDO Y TRANSFORMANDO VIDAS**

El presente proyecto da continuidad y amplía los resultados del programa "Alimentando y Transformando Vidas – Casas de Asís 2024/2025", ejecutado con éxito en la comarca norte de Málaga. Para el nuevo periodo 2025/2026, el programa se consolida y refuerza en varios ejes estratégicos: la ampliación territorial a más municipios rurales, la implementación definitiva del sistema digital de gestión alimentaria, la incorporación de nuevos perfiles profesionales y convenios con comercios locales.

Desde un enfoque integral, se plantea una intervención orientada a garantizar el acceso digno y equitativo a productos alimentarios de primera necesidad mediante dos mecanismos complementarios:

(1) el funcionamiento del economato social en Antequera

(2) la distribución de menús y lotes alimentarios en municipios de difícil acceso, en coordinación con Servicios Sociales de la Diputación y Ayuntamientos.

El programa se articula en torno a siete objetivos generales, con actividades concretas, personal técnico cualificado, participación estructurada de voluntariado y alianzas territoriales. Se acompaña de un sistema de indicadores de impacto, cronograma mensual y presupuesto detallado. Se trata de una actuación continuada, innovadora, ajustada a las prioridades de la convocatoria y plenamente adaptada al medio rural andaluz.

El programa "Alimentando y Transformando Vidas – Casas de Asís 2025/2026" es una iniciativa de continuidad, evolución y ampliación de la experiencia ejecutada con éxito en el período anterior, manteniendo sus dos ejes centrales:

1. Economato solidario en Antequera: punto de acceso físico, gestionado por la entidad, donde personas derivadas por los Servicios Sociales pueden adquirir alimentos, productos de higiene y artículos de primera necesidad a precios reducidos, en condiciones de dignidad y libre elección. El espacio cuenta con personal técnico, voluntariado y sistema de registro informatizado.

1. Red de distribución comarcal de alimentos y menús elaborados: mediante la utilización de vehículos refrigerados y un sistema logístico semanal, se realizan entregas en municipios de la comarca norte de Málaga a personas sin recursos y con dificultades de movilidad o acceso. Se incluyen tanto menús cocinados como cestas de alimentos básicos.



**Junta de Andalucía**  
Consejería de Inclusión Social,  
Juventud, Familias e Igualdad



### Novedades 2025/2026:

- Ampliación territorial con la incorporación de cuatro nuevos municipios rurales.
- Implementación de una herramienta digital para pedidos y trazabilidad, que permite a los usuarios realizar solicitudes, valorar el servicio y mantener actualizada su información básica.
- Creación de comités de mejora y encuestas de satisfacción trimestrales, con el fin de incorporar las voces de las personas atendidas en la planificación y mejora continua.
- Consolidación de una red de proveedores solidarios, con convenios firmados, campañas de visibilidad y beneficios cruzados en términos de reputación y compromiso social.
- Mantenimiento de un equipo técnico mixto con voluntariado y profesionales cualificados, incluyendo perfil trabajador/a social, personal logístico, dinamización de voluntariado, administración y comunicación.

El programa se desarrolla desde la sede de la Asociación Casas de Asís en Antequera y se extiende operativamente a los municipios de Archidona, Villanueva del Trabuco, Villanueva del Rosario, Cuevas Bajas, Cuevas de San Marcos, Villanueva de Tapia y Villanueva de Algaidas, con una duración total de 13 meses: del 1 de septiembre de 2025 al 30 de septiembre de 2026.



CERTIFICADORA ACREDITADA POR ENAC

# Alimentando y Tra

## PILARES ESTRATÉGICOS DEL MODELO

### Economato y Red de Reparto Comarcal

Punto de autoservicio en Antequera y rutas semanales refrigeradas en 7 municipios rurales.



# Transformando Vidas: Proyecto 2025/2026

## Digitalización e Innovación

Sistema propio de pedidos y trazabilidad 100% automatizado para eliminar errores y duplicidades.

## Gestión de Calidad Certificada

Intervención profesionalizada bajo estándares ISO 9001 y alineada con los ODS de la Agenda 2030.

## IMPACTO SOCIAL Y TERRITORIAL



### +2,000 Beneficiarios Directos

Atención a personas vulnerables con un ahorro medio del 65% en productos básicos.



### Cohesión y Participación

Red de +50 voluntarios y convenios con 12 comercios locales para sostenibilidad económica.



### Equidad en el Medio Rural

Garantiza el suministro a personas mayores o con movilidad reducida en zonas aisladas.

## RESUMEN DE ALCANCE (2025-2026)



MUNICIPIOS ATENDIDOS  
**8 localidades**  
(Málaga Norte)



MENÚS/LOTES MENSUALES  
**2.500 entregas**



## PROYECTO TEJIENDO VÍNCULOS: Acompaña y previene soledad en Mayores

Este proyecto tiene como objetivo principal mejorar el bienestar y la participación social de personas mayores mediante un acompañamiento individualizado y la creación de espacios de encuentro comunitario.

Se estructura en dos fases diferenciadas:

- Fase inicial (enero-marzo): Diagnóstico y conexión, centrada en la identificación de participantes mediante un análisis individualizado de sus capacidades, intereses y disponibilidad. En esta etapa se seleccionan perfiles y se establece un contacto diario personalizado, aprovechando recursos existentes como el reparto de comidas para generar vínculo y seguimiento cercano.

- Fase de acción (abril-septiembre): Intervención y evaluación, donde se desarrollan actividades grupales y comunitarias. Se organizan eventos culturales y salidas (como Semana Santa o actividades de verano), y se conforman grupos de participación activa de entre 10 y 16 personas. El proyecto finaliza con una evaluación cualitativa basada en entrevistas y dinámicas participativas.

En términos de alcance, el proyecto atiende grupos reducidos para favorecer la calidad del acompañamiento, cuenta con financiación mayoritaria de la Junta de Andalucía (95%) y se desarrolla a lo largo de nueve meses.

En conjunto, "Tejiendo Vínculos 2026" apuesta por combatir la soledad no deseada, fomentar la participación activa y fortalecer redes de apoyo entre personas mayores en el entorno comunitario.

# Tejiendo Vínculos 2026

## Fase Inicial: Diagnóstico y Conexión



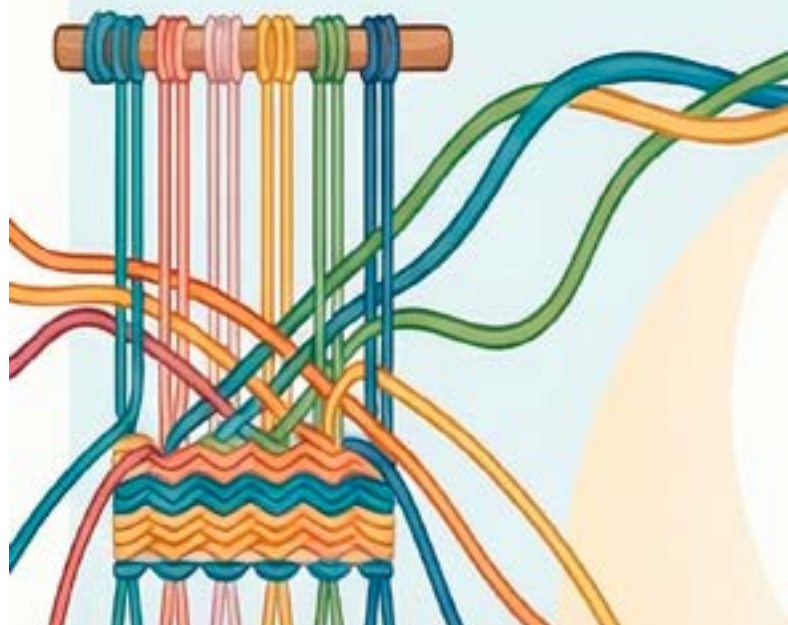
### Diagnóstico de Capacidades e Intereses

Registro individualizado de capacidades físicas, intereses y disponibilidad de los participantes.



### Identificación de Perfiles

Selección de candidatas basándose en la observación profesional y entrevistas de contacto inicial.



# 5: Cronograma de Acompañamiento a Mayores

(Enero - Marzo)



## Contacto Diario Personalizado

Seguimiento individual aprovechando el reparto de menus en sedes y domicilios.

Fase de Acción y Evaluación (Abril - Septiembre)



## Eventos Especiales y Culturales

Salidas a la Semana Santa, museos y encuentros de verano en Antequera.



## Grupos de Participación Activa

Actividades diseñadas para grupos mayores mayores seleccionadas.



## Evaluación Final y Cierre

Recogida de percepción de mejora mediante entrevistas finales y dinámicas simbólicas.

## Resumen Operativo y Alcance



**Financiación**  
95% Junta de Andalucía /  
5% Asociación



**Alcance Grupal**  
personas por actividad



**Periodo Crítico**  
Enero 2026 a Septiembre 2026



## PROYECTO FORMACIÓN DE VOLUNTARIADO

Este proyecto tiene como finalidad fortalecer las competencias del voluntariado de la entidad, garantizando una intervención social de calidad con familias en situación de vulnerabilidad.

Se articula en dos fases complementarias:

- Fase 1: Capacitación y especialización, orientada a dotar al voluntariado de una formación integral. Incluye contenidos sobre marco legal, derechos y deberes, diversidad y enfoque de género, así como habilidades de comunicación con personas en situación de exclusión social. Además, se proporciona formación técnica específica (como manipulación de alimentos) y herramientas prácticas de orientación que facilitan la intervención y la permanencia en el voluntariado.

- Fase 2: Mejora continua y evaluación, centrada en el seguimiento y la consolidación de los aprendizajes. Se generan espacios de reflexión y trabajo en red para el intercambio de buenas prácticas, se evalúa el impacto formativo mediante la medición de competencias adquiridas y se garantiza una actualización continua con sesiones anuales adaptadas a nuevas realidades y protocolos.

El proyecto incorpora indicadores de calidad basados en la satisfacción del voluntariado, la aplicación práctica de los conocimientos adquiridos y el nivel de compromiso y participación activa del equipo.

En conjunto, esta iniciativa promueve un voluntariado más preparado, implicado y alineado con los valores y necesidades de la intervención social de la entidad.

# Ruta de Fortalecimiento

Itinerario integral para empoderar voluntarios

## Fase 1: Capacitación y Especialización

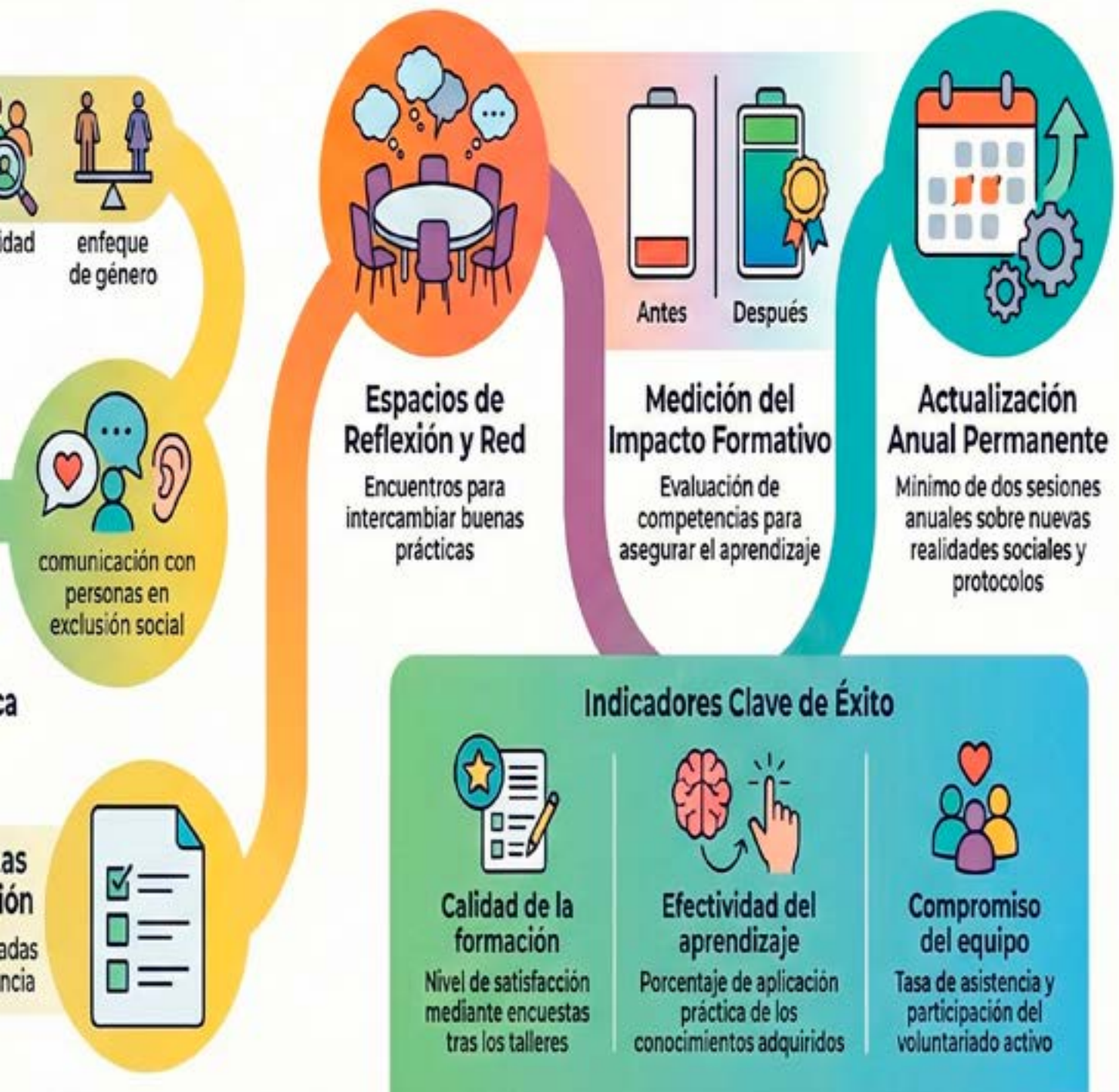


# o del Voluntariado: Capacitación y Acción Social

rios y garantizar una atención de calidad y profesional a familias en vulnerabilidad social.

## lización

## Fase 2: Mejora Continua y Evaluación





## PROYECTO ETNIA GITANA : “CAMELARES: CAMINAMOS EN COMUNIDAD”

El proyecto “Camelares: Caminamos en Comunidad” tiene como objetivo principal visibilizar, dignificar y poner en valor la cultura gitana como parte esencial del patrimonio andaluz, promoviendo el reconocimiento social y el diálogo intercultural en el entorno comunitario.

A lo largo del proyecto se han desarrollado acciones centradas en la recuperación de la memoria colectiva, mediante la recopilación de testimonios, historias de vida, tradiciones y saberes. Asimismo, se ha fomentado el encuentro intergeneracional, generando espacios de diálogo entre personas mayores, jóvenes y comunidad en general, y se han abordado distintos ejes temáticos vinculados a la identidad, los valores y la cultura gitana.

Como cierre del proceso, se ha llevado a cabo una exposición pública y expositiva con un doble formato —en espacio urbano y en sala— orientada a acercar estos contenidos a la ciudadanía, romper estereotipos y promover la reflexión social. Esta acción final, desarrollada del 1 al 22 de noviembre de 2026, ha coincidido con la conmemoración del Día del Pueblo Gitano Andaluz, reforzando su carácter simbólico y su impacto institucional y comunitario .

El proyecto ha contado con la participación directa de más de 50 personas y ha culminado en un evento de alto impacto social, consolidándose como una iniciativa clave para el fortalecimiento de la convivencia, la diversidad cultural y el reconocimiento del pueblo gitano en el ámbito local.



# ES: CAMINAMOS EN COMUNIDAD



Duración del Proyecto:  
Dic 2025 -  
Nov 2026

**NUESTRO IMPACTO:  
UNA EXPOSICIÓN  
PARA LA COMUNIDAD**



**TIMELINE EVENT:**  
Gran exposición del 1 al 22  
de noviembre de 2026

El acto de clausura coincide con  
el Día del Pueblo Gitano Andaluz.



Participantes  
Directos:  
55 personas

Explorar ejes  
temáticos clave

Se documentan historias  
de vida, tradiciones, oficios  
y valores comunitarios.



Un doble formato:  
en la calle y en sala

Tótems urbanos para la  
ciudadanía y un espacio  
interior para la reflexión.



Una acción de alto impacto  
para combatir estereotipos  
y dignificar la cultura.

Entidad  
Responsable:  
Asociación  
Casas de Asís



**PROYECTO “RAICES Y DERECHOS:  
Apoyo Integral a personas Migrantes”**

El proyecto “Raíces y Derechos” tiene como finalidad garantizar el ejercicio efectivo de los derechos de las personas migrantes, mejorando su acceso a recursos básicos, información comprensible y acompañamiento administrativo, al tiempo que refuerza la coordinación entre entidades del territorio.

La intervención se centra en el acompañamiento personalizado en trámites esenciales, como empadronamiento, acceso a documentación o solicitud de prestaciones, facilitando el acceso a servicios sociales y derechos básicos. Paralelamente, se desarrollan acciones formativas orientadas a mejorar la autonomía de las personas participantes, abordando contenidos sobre normativa, ciudadanía y competencias digitales para la realización de gestiones online.

El proyecto también incorpora un enfoque estructural mediante el fortalecimiento de la coordinación institucional, promoviendo reuniones periódicas entre recursos, protocolos de derivación y seguimiento compartidos, y acciones de difusión para mejorar la atención integral.

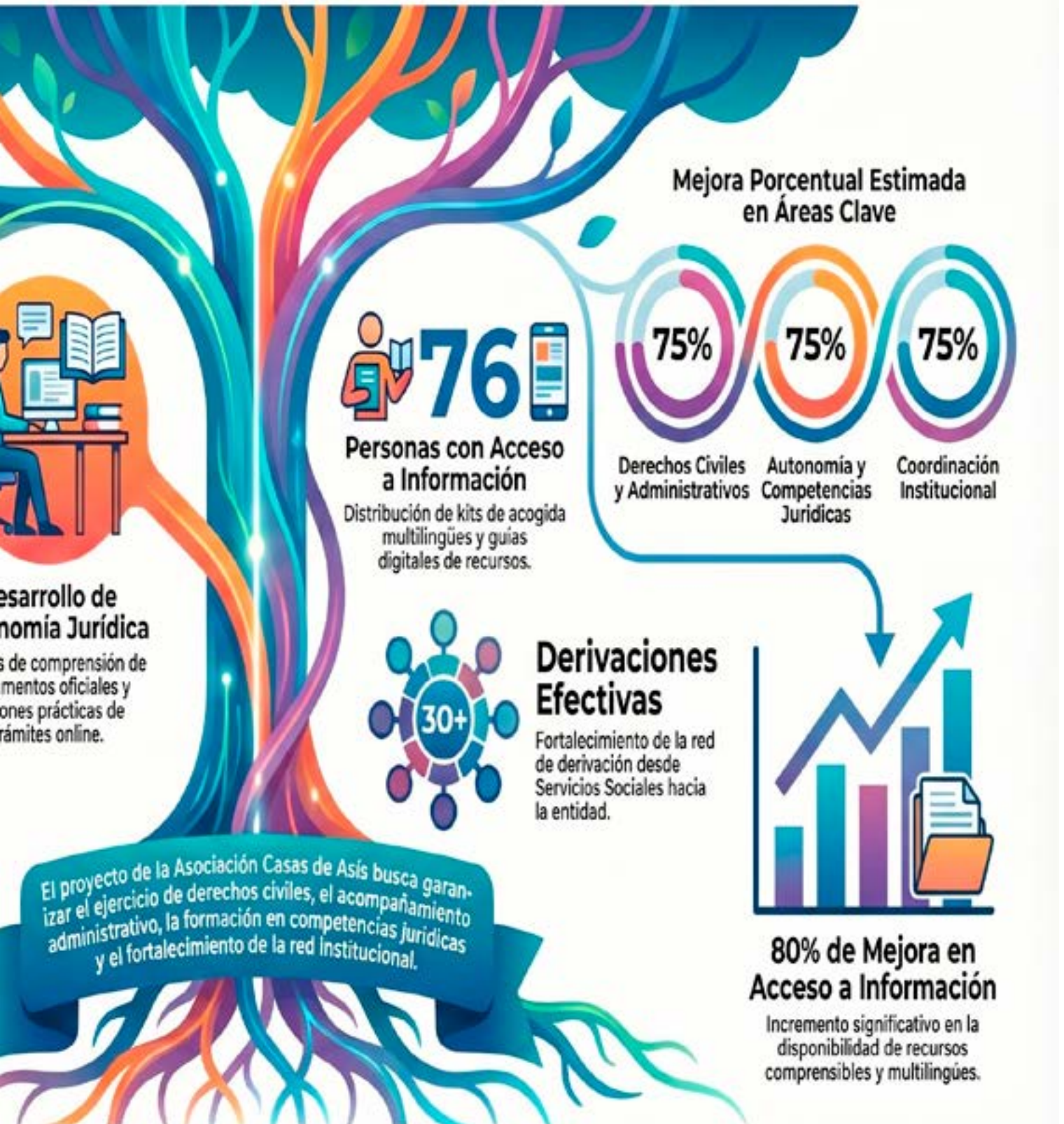
Asimismo, se han creado herramientas adaptadas como un kit de acogida multilingüe y una guía digital de recursos, facilitando el acceso a información clara y accesible.

En términos de resultados, el proyecto ha favorecido el acceso a derechos básicos, el uso autónomo de herramientas administrativas y la mejora de la coordinación entre entidades, generando un impacto significativo en la inclusión social y el ejercicio de derechos de las personas migrantes atendidas.

# Proyecto RAÍCES Y DE



# DERECHOS: Garantizando la Integración Migrante





## PROYECTO IV ESCUELA DE VERANO - ASÍS 2025

La IV Escuela de Verano de Antequera – Casas de Asís 2025 se ha desarrollado durante los meses de julio y agosto en el CEIP León Motta, dirigida a 90 menores de entre 3 y 15 años en situación de vulnerabilidad social, con el objetivo principal de garantizar la cobertura de necesidades básicas de alimentación, así como ofrecer un espacio educativo, inclusivo y de ocio durante el periodo vacacional .

El programa ha proporcionado servicio diario de desayuno, almuerzo y merienda, asegurando la garantía alimentaria de los menores, junto con la promoción de hábitos saludables e higiene. Paralelamente, se han desarrollado actividades educativas, culturales, deportivas y lúdicas, organizadas por grupos de edad y adaptadas a las necesidades del alumnado, incluyendo menores con necesidades educativas especiales.

Entre las principales actuaciones destacan:

- Servicios de comedor: desayuno, almuerzo y merienda.
- Talleres de higiene, valores, medio ambiente e inteligencia artificial.
- Actividades deportivas, juegos

cooperativos y dinámicas grupales.

- Talleres culturales y la Feria de los Pueblos, fomentando la interculturalidad y la participación familiar.
- Excursiones educativas y salidas a la piscina.
- Actividades de sensibilización en solidaridad y voluntariado.

El proyecto ha promovido valores como la inclusión, la convivencia, la igualdad, la autonomía personal y el trabajo en equipo, generando un entorno seguro y participativo para los menores.

Los resultados obtenidos reflejan un alto nivel de participación y satisfacción (cercano al 100%), así como una mejora significativa en hábitos de higiene, alimentación y habilidades sociales. Además, se ha logrado una importante implicación de las familias y agentes sociales, reforzando el trabajo comunitario .

En definitiva, la Escuela de Verano se consolida como un recurso esencial en el municipio, contribuyendo a mejorar la calidad de vida de menores en situación de vulnerabilidad y ofreciendo oportunidades educativas y sociales durante el periodo estival .



4ª Escuela de Verano  
Asociación Casas de Asís  
Antequera - 2025





**SERVICIO DE COMEDOR: DESAYUNO, ALMUERZO Y MERIENDA**



Aula matinal  
Manualidades  
Excursiones  
Piscina  
y mucho más..

**Edad:**  
3 a 15 años  
julio y agosto

**Lugar: CEIP LEÓN MOTTA**



**PROYECTO FUNDACIÓN LA CAIXA**  
**“Transformando Futuro 2026: Apoyo Integral a la Infancia y Adolescencia”**

Proyecto solicitado en la convocatoria de proyectos sociales de la Fundación la Caixa para el año 2025.

El proyecto “Transformando Futuro 2026” tiene como objetivo prevenir el fracaso escolar y la exclusión social de menores en situación de vulnerabilidad en la comarca de Antequera, mediante una intervención socioeducativa integral dirigida a niños, niñas y adolescentes de entre 6 y 16 años y sus familias.

La iniciativa se basa en un modelo de intervención en cinco dimensiones — educativa, emocional, social, familiar y comunitaria— que combina refuerzo educativo, desarrollo de habilidades socioemocionales, acompañamiento familiar y actividades de ocio educativo, en coordinación con los centros educativos y los servicios sociales del territorio.

Entre las principales actuaciones destacan el apoyo escolar personalizado, talleres socioemocionales y de convivencia, orientación educativa para adolescentes, tutorías familiares y actividades comunitarias, todas ellas orientadas a mejorar el rendimiento académico, reducir el absentismo y fortalecer el bienestar emocional del alumnado.

El proyecto se dirige a 30 menores en situación de multivulnerabilidad y sus familias, priorizando aquellos casos con mayor riesgo de exclusión. Su enfoque preventivo y continuado permite actuar sobre los factores de riesgo de forma temprana, favoreciendo la permanencia en el sistema educativo y la inclusión social.

# Transformando Futuro 2026

## Oportunidades en la Comarca

Un proyecto para combatir el fracaso escolar y la exclusión social de 30 menores y sus familias mediante un apoyo socioeducativo integral.

El Desafío: Vulnerabilidad en el Corazón de Antequera

**Brecha Educativa y Pobreza Infantil**  
 Familias con ingresos bajos y alto absentismo escolar, perpetuando un ciclo de exclusión.

**30 Menores y sus familias**  
 Niños y adolescentes que enfrentan situaciones de vulnerabilidad.

**Intervención en Antequera**  
 Con especial atención en los barrios de La Alfranca, El Carmen y...

En términos de impacto, se espera una mejora significativa en el rendimiento académico y una reducción notable del absentismo escolar, así como un fortalecimiento del vínculo entre familia, escuela y comunidad, consolidando una red de apoyo estable en el entorno local.

# 6: Sembrando la vida en Antequera

Integración social en un modelo educativo integral.

Presupuesto

Coste total del proyecto: 39.998,67 €

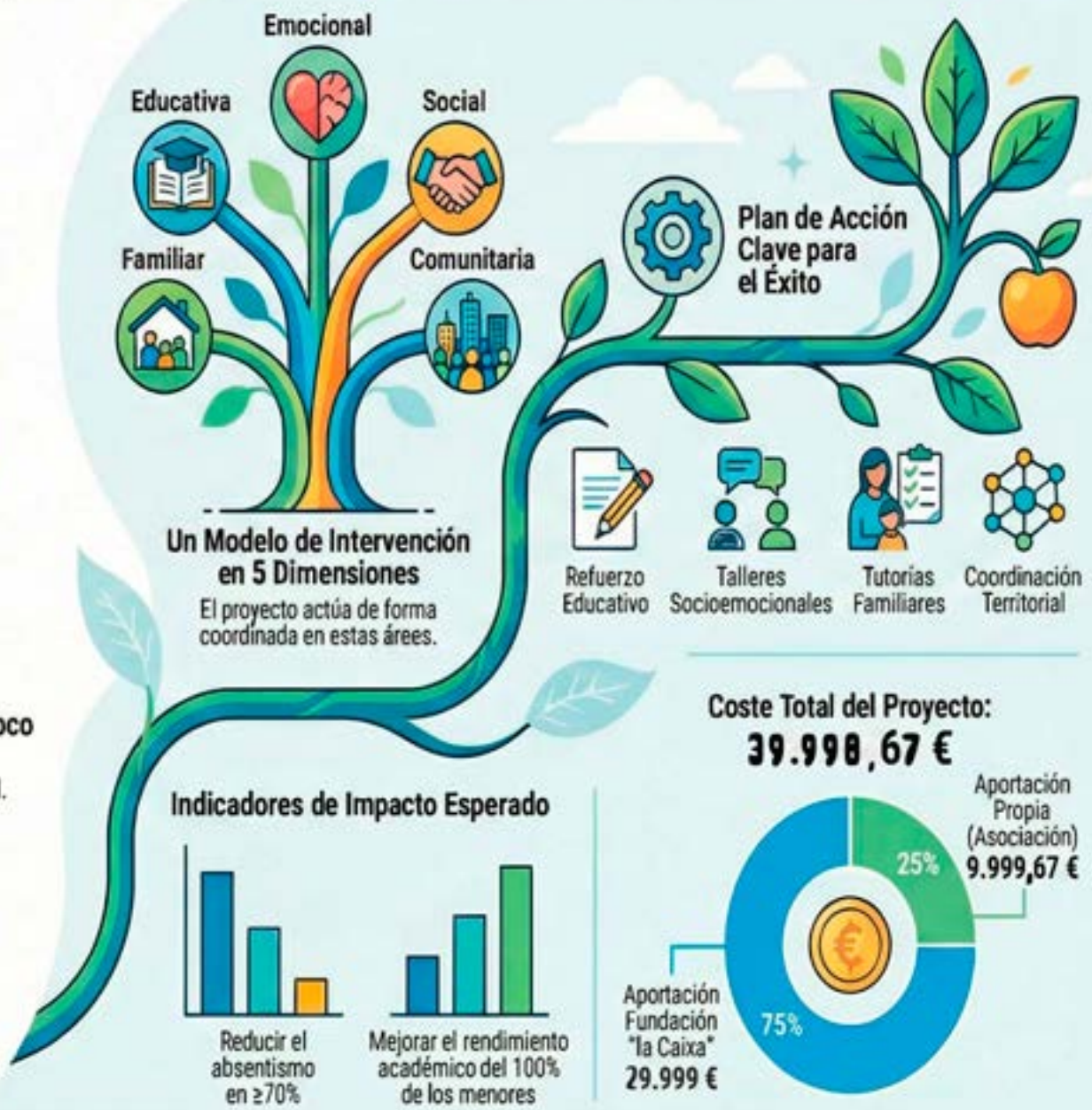


30

30 familias en el foco de atención de 6 a 16 años que presentan niveles de multivulnerabilidad.

Intervención en la zona de Antequera y Comarca de San Juan, Veracruz.

## La Solución: Un Modelo de Intervención Integral



Con la colaboración de:



# Fundación "la Caixa"



# 07 HOJA DE RUTA SOCIAL PARA 2026



## De la atención básica a la inclusión y la comunidad

### 1. Garantía Básica y Dignidad



Acceso estable a alimentación e higiene mediante el Economato Ecoraiga y red de comedores.

### 2. Acompañamiento y Derechos



Apoyo especializado a personas mayores, familias y migrantes para asegurar su bienestar emocional.

## Trayectoria e Impacto en el Territorio

Evolución 2013-2026: Garantía Alimentaria



Impacto Directo en Familia



## El tercer sector como servicio público esencial

# 2026: Casas de Asís

De los derechos y la comunidad | Antequera, 2026

## 3. Activación e Inserción (ACTIVA2)



Itinerarios personalizados para fomentar la autonomía personal, la capacitación y la inclusión sociolaboral.

## 4. Comunidad y Participación



Fortalecimiento del tejido social mediante el voluntariado y la puesta en valor cultural.

### Intervención Urbana y Rural

- Antequera
- Villanueva del Trabuco
- Archidona
- Villanueva del Rosario

### Resumen de impacto proyectado para los programas clave en 2026





## 08 CIERRE

### HISTORIAS QUE SE CONVIERTEN EN FUTURO

En Casas de Asís – Atención Social y Alimentaria en Antequera y Comarca, no trabajamos con números. Trabajamos con personas.

Cada cifra que aparece en esta memoria tiene rostro, nombre y una historia detrás. Historias de quienes un día llamaron a nuestra puerta buscando ayuda... y hoy avanzan con mayor estabilidad, dignidad y esperanza.

A lo largo de 2025, hemos acompañado a cientos de personas y familias en momentos especialmente difíciles. Situaciones donde la incertidumbre, la falta de recursos o la soledad formaban parte del día a día. Pero también hemos sido testigos de algo más importante: la capacidad de las personas para salir adelante cuando encuentran apoyo, cercanía y oportunidades.

Nada de esto sería posible sin quienes hacen realidad este proyecto. El equipo profesional, el voluntariado, las entidades colaboradoras, las administraciones y todas las personas que, de una forma u otra, han decidido implicarse. Casas de Asís es, ante todo, una comunidad.

Este año no ha estado exento de dificultades. La reducción de recursos y el aumento de la demanda nos han puesto a prueba. Pero también nos han hecho más fuertes, más creativos y más conscientes de la importancia de seguir estando donde se nos necesita.

Miramos a 2026 con la misma esencia con la que empezamos: estar cerca de las personas. Pero también con una visión más amplia, más madura y más comprometida. Queremos seguir creciendo, sí, pero sin perder lo que nos define: la cercanía, el acompañamiento y el respeto por cada proceso personal.

Porque aquí no solo se entrega un menú, un lote de alimentos o un recurso. Aquí se escucha, se acompaña y se construyen nuevas oportunidades.

Y eso, aunque no siempre se pueda medir, es lo que realmente transforma vidas.



## 09 CARTA DEL PRESIDENTE

### UNA MIRADA PERSONAL

Queridos amigos y amigas:

Cuando echo la vista atrás y recuerdo cómo comenzó todo, lo primero que me viene a la cabeza no son los proyectos, ni las cifras, ni los logros. **Son las personas.**

Personas que llegaron con preocupación, con incertidumbre, con la sensación de no saber cómo afrontar el día siguiente. Y personas que, con el tiempo, han ido recuperando algo esencial: **la tranquilidad, la confianza y la esperanza.**

Esa es, para mí, la verdadera razón de ser de **Casas de Asís – Atención Social y Alimentaria en Antequera y Comarca.**

El año 2025 ha sido intenso. Hemos tenido que afrontar dificultades importantes, especialmente en lo relacionado con la financiación y el aumento de la demanda. No ha sido fácil. Pero si algo define a esta entidad es que nunca ha dejado de estar al lado de quien lo necesita.

Y eso ha sido posible gracias a muchas personas.

**Gracias al equipo que cada día da lo mejor de sí.**

**Gracias al voluntariado que siempre está, sin mirar el reloj.**

**Gracias a las empresas, entidades e instituciones que confían en nosotros.**

**Y gracias también a quienes, con un pequeño gesto, hacen posible que todo esto continúe.**

Pero, sobre todo, **gracias a las personas a las que acompañamos. Porque ellas nos enseñan cada día el verdadero significado de la fortaleza, la dignidad y la superación.**

De cara a 2026, seguimos adelante con la misma convicción: **estar, acompañar y ayudar a construir caminos. Sabemos que quedan muchos retos por delante, pero también sabemos que no estamos solos.**

**En Casas de Asís creemos que ayudar no es solo dar.**

**Es estar.**

**Es escuchar.**

**Es caminar al lado.**

**Y ese seguirá siendo nuestro compromiso.**

Un abrazo,

Ángel P. Guerrero Clavijo

Presidente Asociación Casas de Asís



# ¿Quieres hacerte socio? Envíanos este impreso



## Orden de domiciliación de adeudo directo SEPA SEPA Direct Debit Mandate

A cumplimentar por el acreedor  
To be completed by the creditor

**Referencia de la orden de domiciliación:** \_\_\_\_\_  
*Mandate reference*

**Identificador del acreedor:** **Comedor Social de Antequera**  
*Creditor Identifier*

**Nombre del acreedor / Creditor's name** **Asociación Casas de Asís**

**Dirección / Address** **Calle Córdoba 29, bajo.**

**Código postal - Población - Provincia / Postal Code - City - Town** **29200 Antequera. Málaga**

**País / Country** **España**

Mediante la firma de esta orden de domiciliación, el deudor autoriza (A) al acreedor a enviar instrucciones a la entidad del deudor para adeudar su cuenta y (B) a la entidad para efectuar los adeudos en su cuenta siguiendo las instrucciones del acreedor. Como parte de sus derechos, el deudor está legitimado al reembolso por su entidad en los términos y condiciones del contrato suscrito con la misma. La solicitud de reembolso deberá efectuarse dentro de las ocho semanas que siguen a la fecha de adeudo en cuenta. Puede obtener información adicional sobre sus derechos en su entidad financiera.

*By signing this mandate form, you authorize (A) the Creditor to send instructions to your bank to debit your account and (B) your bank to debit your account in accordance with the instructions from the Creditor. As part of your rights, you are entitled to a refund from your bank under the terms and conditions of your agreement with your bank. A refund must be claimed within eight weeks starting from the date on which your account was debited. Your rights are explained in a statement that you can obtain from your bank.*

A cumplimentar por el deudor  
To be completed by the debtor

**Nombre del deudor/es / Debtor's name**  
*(titular(es) de la cuenta de cargo)*

\_\_\_\_\_

**Dirección del deudor / Address of the debtor**

\_\_\_\_\_

**Código postal - Población - Provincia / Postal Code - City - Town**

\_\_\_\_\_

**País del deudor / Country of the debtor**

\_\_\_\_\_

**Swift BIC** *(puede contener 8 u 11 posiciones) / Swift BIC (up to 8 or 11 characters)*

\_\_\_\_\_

**Número de cuenta - IBAN / Account number - IBAN**

\_\_\_\_\_

En España el IBAN consta de 24 posiciones comenzando siempre por ES  
Spanish IBAN of 24 numbers always starting ES

**Tipo de pago:**  **Pago recurrente** **O**  **Pago único**  
*Type of payment* *Recurrent payment* *or* *One-off payment*

**Fecha - Localidad:** \_\_\_\_\_  
*Date - location in which you are signing*

**Firma del deudor:** \_\_\_\_\_  
*Signature of the debtor*

TODOS LOS CAMPOS HAN DE SER CUMPLIMENTADOS OBLIGATORIAMENTE.  
UNA VEZ FIRMADA, ESTA ORDEN DE DOMICILIACIÓN DEBE SER ENVIADA AL ACREEDOR PARA SU CUSTODIA.  
ALL GAPS ARE MANDATORY. ONCE THIS MANDATE HAS BEEN SIGNED MUST BE SENT TO CREDITOR FOR STORAGE.